



**ДЕЛОВАЯ  
РОССИЯ**



# Национальный Рейтинг состояния инвестиционного климата в субъектах Российской Федерации

## Результаты, основные выводы

Екатеринбург, 5 июля 2017г.

# Национальный рейтинг – основной инструмент управления развитием инвестиционного климата в стране

Цель Национального рейтинга – оценить результаты усилий органов власти всех уровней в регионе по созданию благоприятных условий ведения бизнеса

## Рейтинг решает 3 задачи

- Выявить лучшие практики по работе с инвесторами в регионах
- Создать систему стимулов для органов власти в регионах
- Создать систему управления изменениями и развития проектных команд

## Рейтинг охватывает всю страну и значимую часть бизнеса

- Проводится 4-й год подряд
- Рейтинг 2017 г. рассчитан по 85 регионам (в 2016 – 81, в 2015 – 76, в 2014 г. – пилот по 21 региону)
- Участвуют в опросе ~400 тыс. предпринимателей

## Рейтинг отражает взгляд бизнеса и готовится под руководством ведущих деловых ассоциаций

- Деловая Россия, РСПП, Опора России, ТПП ведут экспертную работу, мобилизуют бизнес для участия в опросах Рейтинга
- Агентство стратегических инициатив – организатор и основная площадка Рейтинга

Рейтинг оценивает усилия органов власти по 4 направлениям: "Регуляторная среда", "Институты для бизнеса", "Инфраструктура и ресурсы", "Поддержка малого бизнеса"

Рейтинг рассчитан по 44 показателям – они сводятся в интегральный индекс<sup>1</sup>

1. По результатам 2017 года. Максимум – 273,7 баллов, минимум – 171,8 баллов, среднее – 230,7 баллов

# Предпринимательское сообщество активно вовлечено в процесс формирования Рейтинга

Участие бизнеса в пилотной апробации Рейтинга 2014 г.

> 14 тыс. предпринимателей

Участие бизнеса в пилотной апробации Рейтинга 2015 г.

> 230 тыс. предпринимателей

Участие бизнеса в пилотной апробации Рейтинга 2016 г.

> 400 тыс. предпринимателей

## Рейтинг 2017 г.

Охват предпринимательского сообщества в субъектах Российской Федерации

> 400 тыс.

Предприниматели, принявшие активное участие в формировании Национального рейтинга

**Общие опросы**

**47 тыс.**  
предпринимателей

**Специальные опросы**

**31,5 тыс.**  
предпринимателей

**Экспертные опросы**

**3,65 тыс.**  
предпринимателей

Вовлечены в процесс управления изменениями и информирования об изменениях



**~8%**

всех предпринимателей Российской Федерации

# Структура показателей Рейтинга-2017



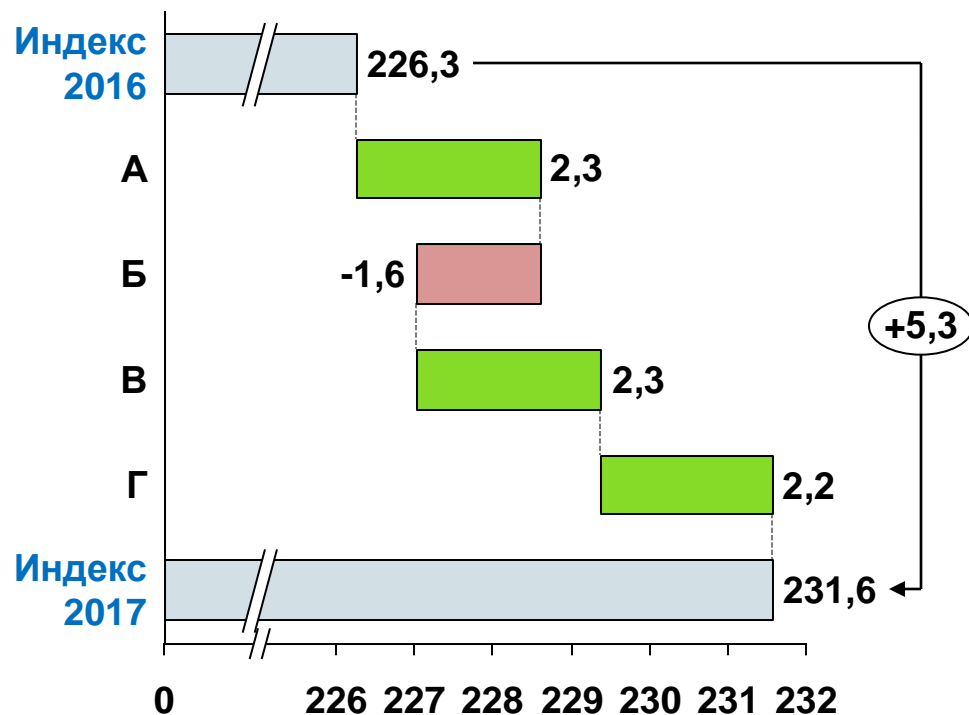
Преемственна со структурой Рейтинга-2016

# Рейтинг-2017: 5 ключевых выводов

- 1 Инвестиционный климат в стране улучшился**
  - Средний индекс Рейтинга увеличился на 5,3 балла (+2,3%), с 226 в 2016 г. до 231 в 2017 г.
  - Лидер рейтинга остался неизменным (Республика Татарстан), 2 новых региона в ТОП-3, 3 новых региона в ТОП-10 (Воронежская, Московская, Ульяновская области)
- 2 Рост Рейтинга за счет улучшения регуляторной среды и инфраструктуры и ресурсов**
  - Наблюдается реальное улучшение инвестиционного климата в отдельных областях
    - Значительное улучшение по механизму ГЧП - 51%
    - Кадастровый учет – количество процедур уменьшилось на 3%, сроки на 8%
    - МСБ – госзакупки у представителей МСБ выросли на 157%
  - Выявлены ключевые факторы ухудшения инвестиционного климата
    - Доля гос. гарантий от налоговых доходов региона – 68%
    - Доля компаний, столкнувшихся с административным давлением – 91%
    - Доля выпускников от общей численности занятых – 83%
- 3 Конкуренция за позиции в Рейтинге обострилась: показатели начали расти**
  - 4 региона из ТОП-30 (менее 15%) ухудшили свои позиции по сравнению с прошлым годом
  - Основной рост Рейтинга за счет регионов из ТОП-20
    - Первая десятка держит отрыв: все регионы выросли
    - Вторая десятка обновилась – 6 новых регионов
- 4 Определена группа лидеров устойчивого роста**
  - 43 из 85 регионов показали существенный рост за 3 года (15-16-17) из них:
    - 8 регионов стабильно входят в ТОП-15 Рейтинга
    - 15 регионов показали стабильный рост Рейтинга (2015-2017) за счет улучшения показателей поддержки МСП, регистрации прав собственности и кадастрового учета
  - Основные проблемы регионов, которые показывают долгосрочную отрицательную динамику: показатели по КНД, уровню адм. давления и организационной поддержке бизнеса
  - Рост инвестиционного рейтинга не зависит от экономической ситуации региона
- 5 Связь макропоказателей и Рейтинга улучшается**
  - Выявлена статистически значимая зависимость между рейтингом и макропоказателями – ВРП и частные инвестиции на душу населения
  - Корреляция значительно улучшается год от года
    - Корреляция ВРП на д.н. и рейтинга улучшилась на 30% по сравнению с 2016 г.
    - Корреляция количества частных инвестиций на д.н. и рейтинга усилилась на 10%
  - Основная причина – повышение качества и точности нац. рейтинга как инструмента оценки состояния инвест. климата

# Инвестиционный климат в стране улучшился

Прирост среднего индекса регионов РФ в 2017 г.  
по сравнению с 2016 г., баллов



## Выводы

Улучшились практически все показатели по регуляторике (направление «А») в среднем на 10%

Разнонаправленная динамика по институтам (направление Б)

- Значительное улучшение по механизму ГЧП (+51%)
- КНД – все еще зона риска. Кол-во проверок снизилось на 5% при увеличении кол-ва документов на 12% = незначительный эффект
- В целом оценка уровня коррупции продолжает ухудшаться (показатель ухудшился на 37%)

Улучшились в целом показатели по инфраструктуре и ресурсам (направление В)

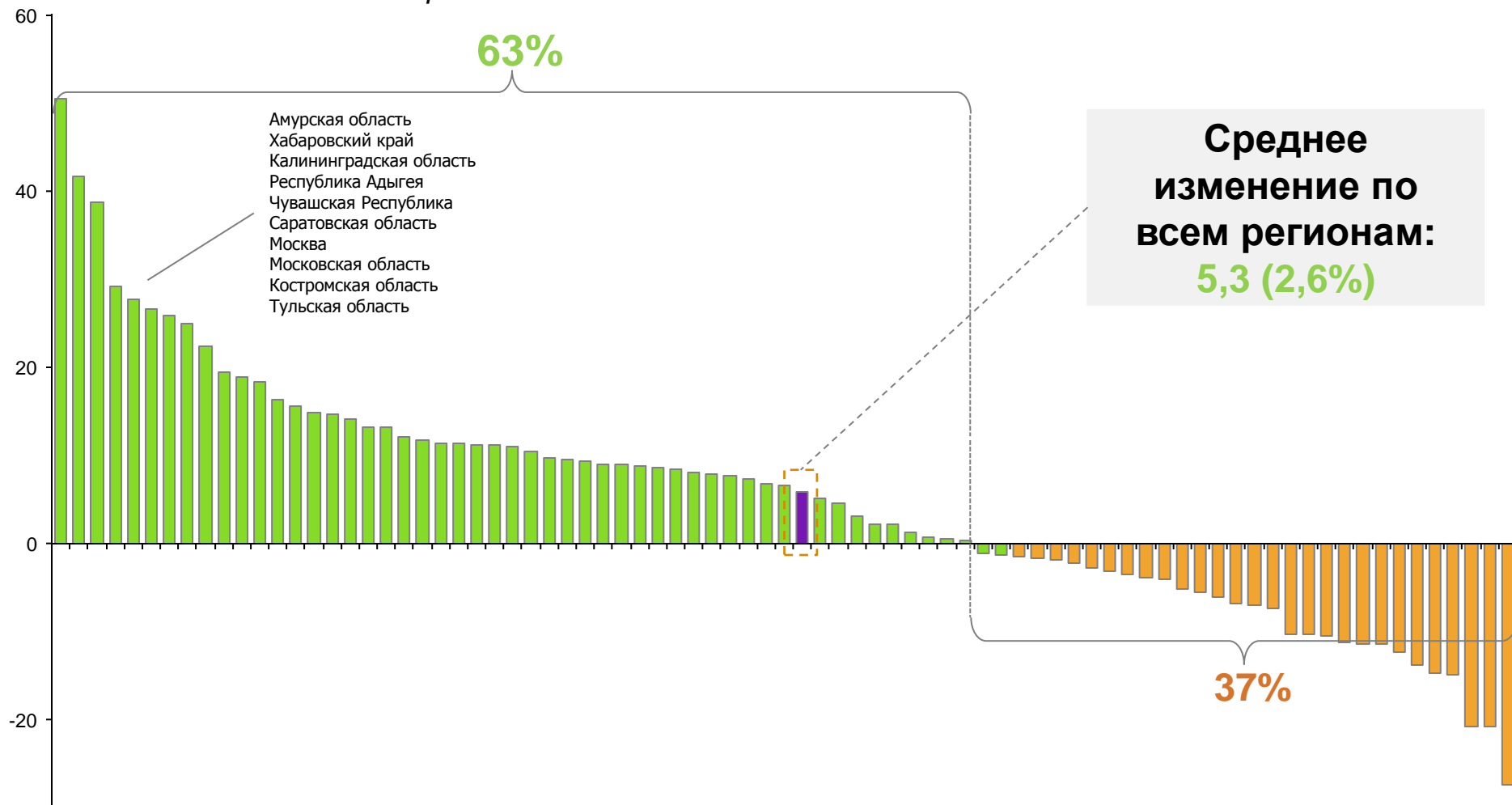
- Основные драйверы – кадастр (кол-во процедур -3%, сроки -8%), налоговые льготы (+7%)
- В целом остальные показатели на уровне прошлого года

Улучшение также по направлению поддержки МСБ (направление Г) – ключевым драйвером являются госзакупки у МСБ (+157%)

В публичной плоскости – первая 20-ка и лидеры роста

# 51 регион (63%) улучшили интегральный индекс по сравнению с Рейтингом 2016

Изменение индекса Рейтинга регионов в 2017 г.



# 27 из 44 (больше 60%) показателей в рейтинге 2017 показали рост абсолютных значений

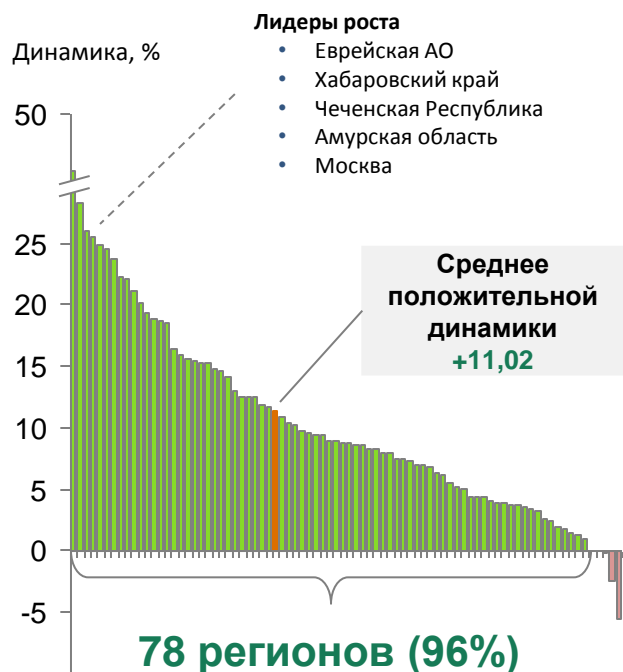
## Динамика абсолютных значений показателей, %



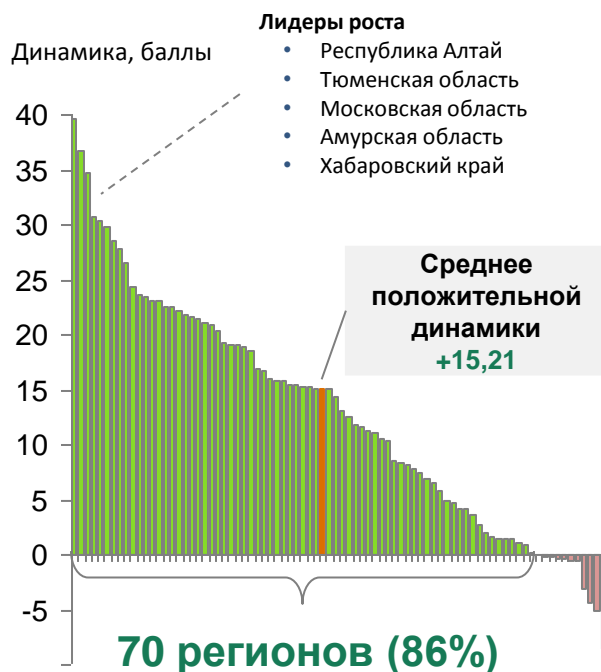


# Показатели – "лидеры улучшений" выросли в среднем в 88% регионов в Рейтинге 2017 г.

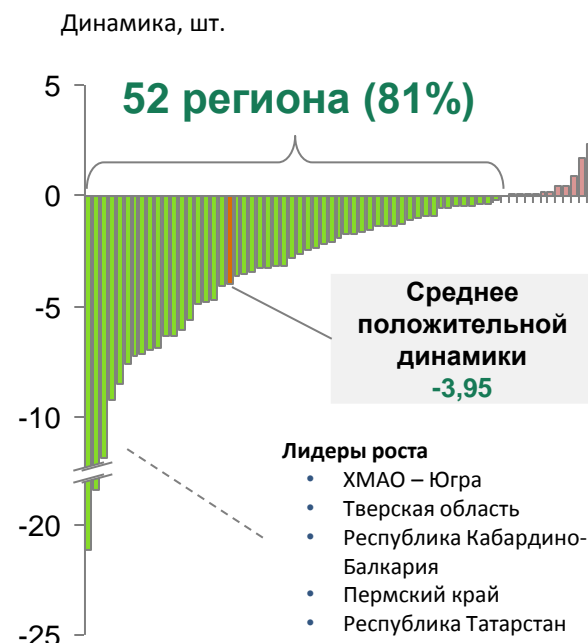
## Г3.2. "Доля МСП в госзакупках"<sup>1</sup>



## Б1.3. "Оценка механизма ГЧП"



## А2.2. "Количество процедур для получения разрешения на строительство"<sup>2</sup>



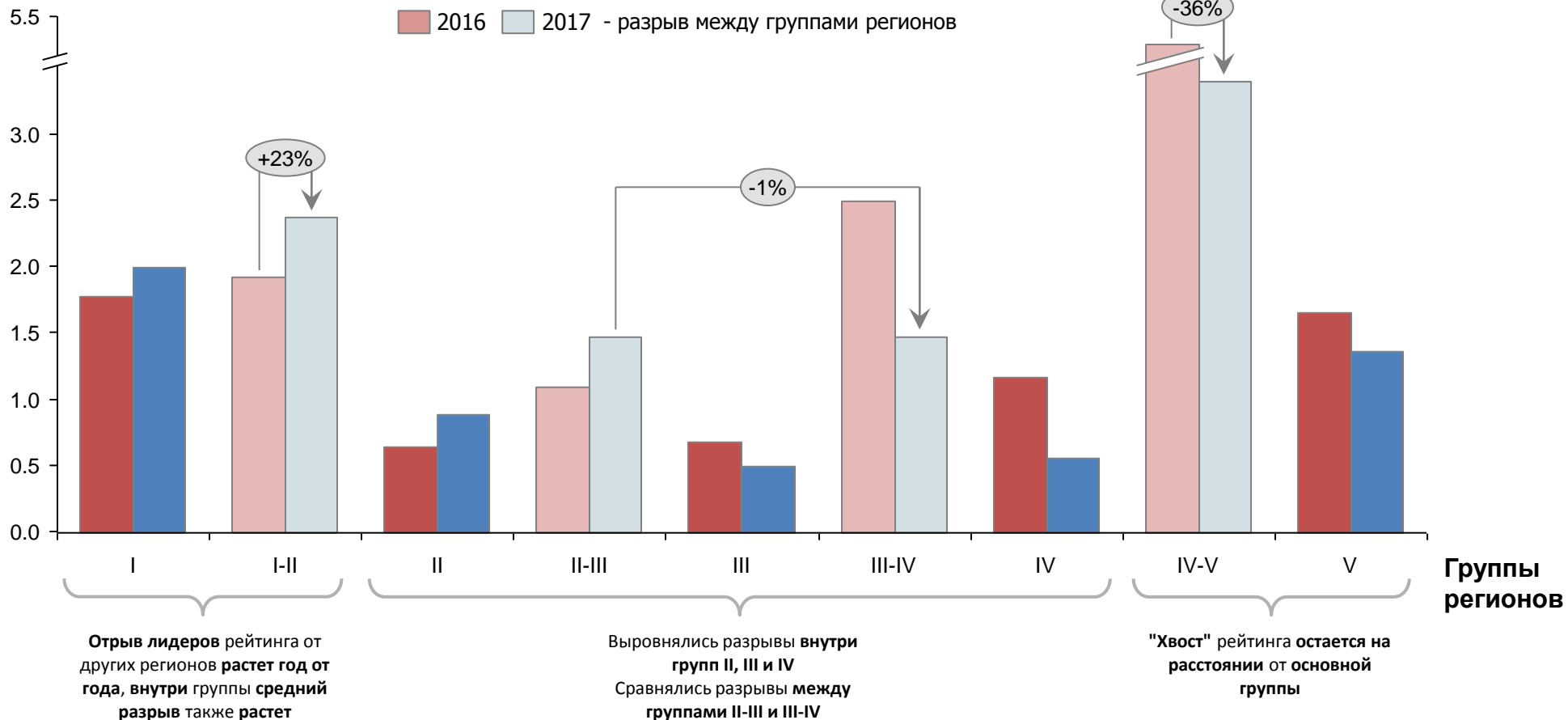
1. Доля государственных и муниципальных контрактов с субъектами малого бизнеса в общей стоимости государственных и муниципальных контрактов

2. Среднее количество процедур, необходимых для получения разрешений на строительство

# Конкуренция за позиции в Рейтинге обострилась, разрывы между регионами все меньше

Средний разрыв в рейтинге между регионами, баллы

■ 2016 ■ 2017 - средний разрыв внутри группы регионов  
 ■ 2016 ■ 2017 - разрыв между группами регионов



Примечание: Разрывы были рассчитаны как разница между индексами интегрального рейтинга регионов, находящихся на соседних местах в Рейтинге. Разрывы между группами регионов считались как разница интегральных индексов регионов, находящихся на границе групп, в случае, если регион попадает во II группу вместо первой не по интегральному рейтингу, а по критерию отсечения – разрыв считался по первому региону из группы II, который не попадает под это правило.

# Рейтинг 2017 г.: первая двадцатка

## Первая десятка

Тройка лидеров поменялась,  
3 новых региона в десятке

Рейтинг 2017	Регион	Рейтинг 2016	Индекс 2017	Индекс 2016	Изменение индекса
1	Республика Татарстан	1	273,75	↑ 265,05	8,69
2	Чувашская Республика	6	271,44	↑ 249,94	21,50
3	Москва	10	268,20	↑ 247,84	20,36
4	Тульская область	4	266,71	↑ 251,45	15,26
5	Калужская область	3	264,41	↑ 251,67	12,73
6	Тюменская область	5	261,40	↑ 251,39	10,02
7	Краснодарский край	7	258,71	↑ 249,19	9,52
8	Воронежская область	23	255,90	↑ 237,72	18,18
9	Московская область	21	255,33	↑ 238,85	16,48
10	Ульяновская область	11	254,54	↑ 247,23	7,31

## Вторая десятка

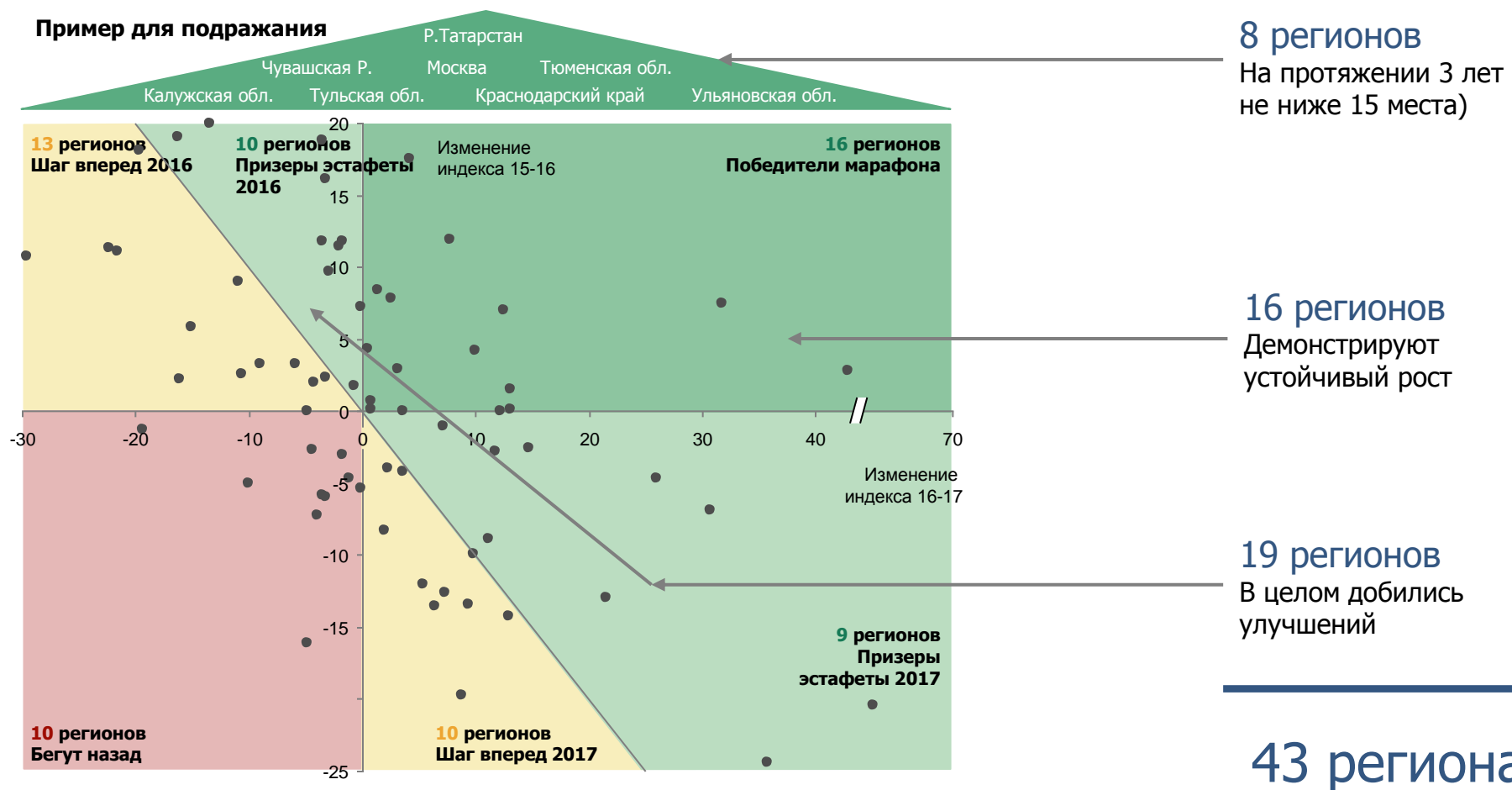
6 новых регионов

Рейтинг 2017	Регион	Рейтинг 2016	Индекс 2017	Индекс 2016	Изменение индекса
11	Тамбовская область	19	251,98	↑ 241,81	10,17
12	Костромская область	25	251,79	↑ 236,35	15,44
13	Республика Башкортостан	20	252,05	↑ 241,31	10,74
14	Липецкая область	16	249,42	↑ 242,58	6,84
15	Владимирская область	8	248,67	↑ 248,50	0,17
16	Ростовская область	24	248,40	↑ 237,03	11,36
17	Санкт-Петербург	22	247,04	↑ 237,78	9,27
18	Республика Мордовия	17	245,91	↑ 242,49	3,42
19	Ивановская область	33	244,90	↑ 233,55	11,35
20	Ленинградская область	34	243,99	↑ 233,01	10,98

Новый регион в десятке по сравнению с 2016 г.

# За 3 года инвестиционный климат стабильно улучшался в 16 регионах, еще 19 – выросли по сравнению с 2015 годом

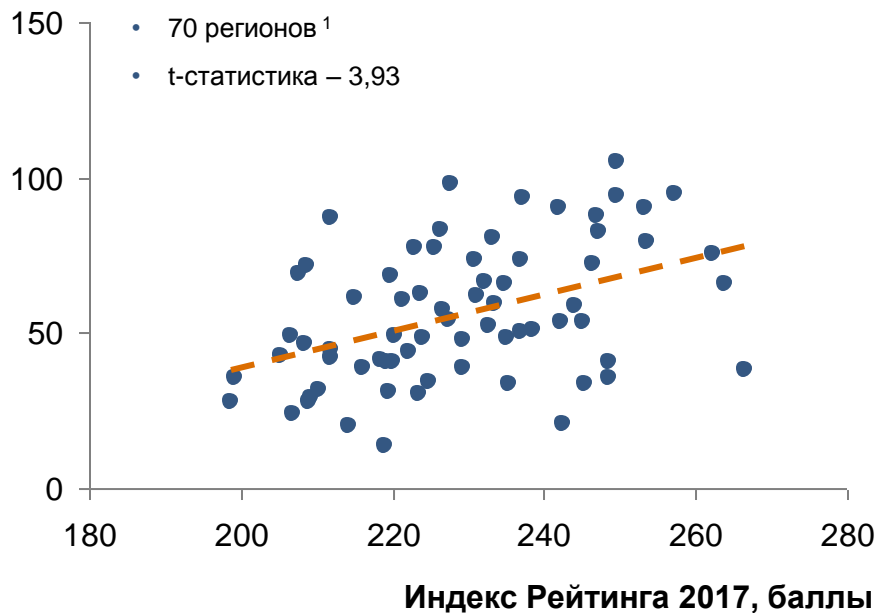
## Долгосрочная<sup>1</sup> (15-16-17) динамика Рейтинга



1. Рассчитано по 37 показателям, которые участвуют в рейтинге на протяжении 3х лет.

# Есть статистически значимая зависимость между результатами Рейтинга и ключевыми макропоказателями

Частные инвестиции на д.н. в 2015 году,  
тыс. руб.

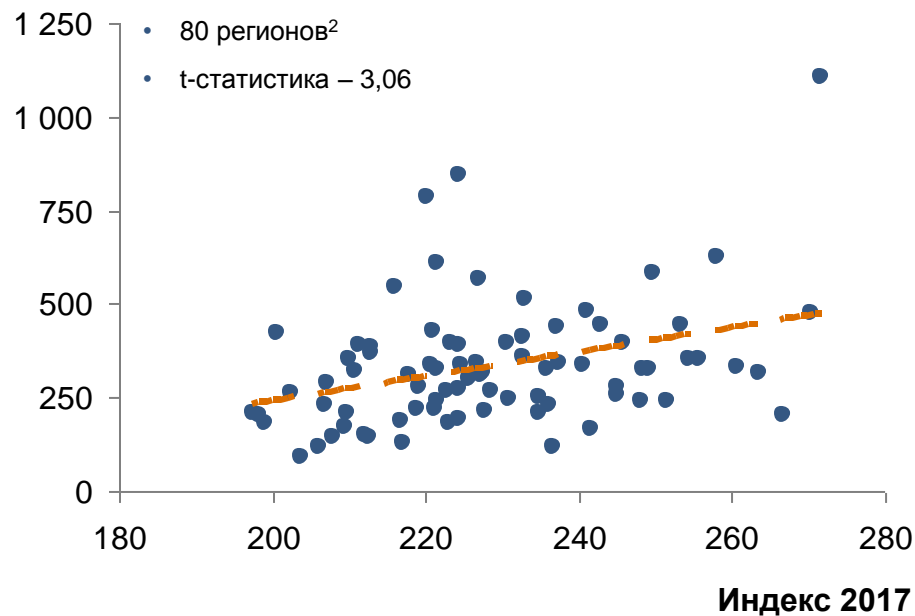


**Рост Рейтинга на 1,8 балла**

(к примеру, при снижении сроков подключения к электросетям с 108 дн. до 86 дн.)

соответствует росту частных инвестиций на д.н. на **2%**

ВРП 2015 на д.н.,  
тыс. руб.



**Рост Рейтинга на 1,0 балл**

(к примеру, при снижении сроков подключения к электросетям с 108 дн. до 94 дн.)

соответствует росту ВРП на д.н. **1,1%**

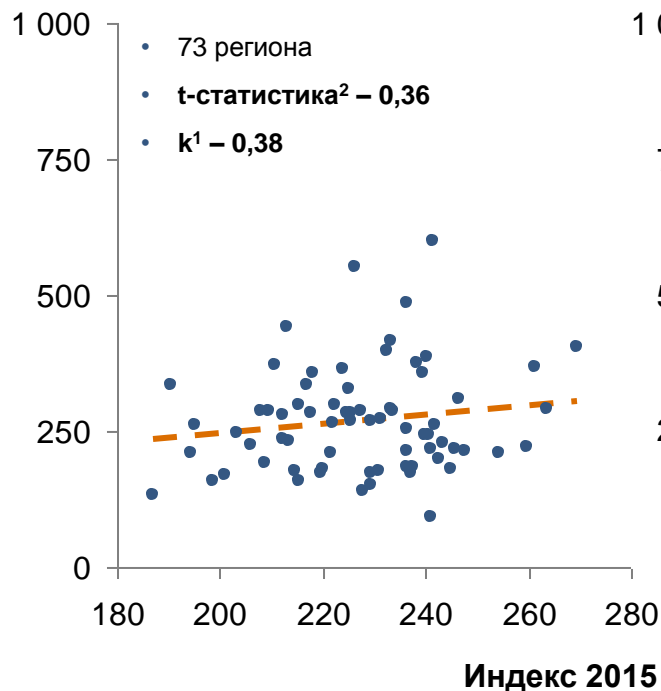
— — - линия тренда

1. Без Респ. Татарстан, Респ Саха (Якутия), Тюменской обл., ХМАО, Ямало-Ненецкого АО, Красноярского края, Магаданской обл., Респ. Коми, Сахалинской обл., Респ. Крым, Севастополя, Ненецкого АО, Чукотского АО, Иркутской обл.

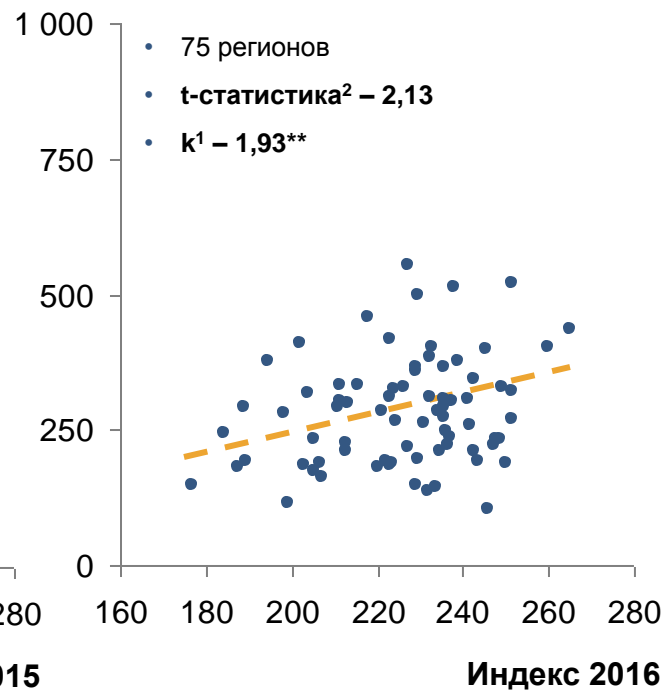
2. Без Ненецкого АО, Чукотского АО, Ямало-Ненецкого АО, Сахалинской обл., Ханты-Мансийского АО,

# Связь Рейтинга и макро-параметров усиливается с каждым годом – пример ВРП

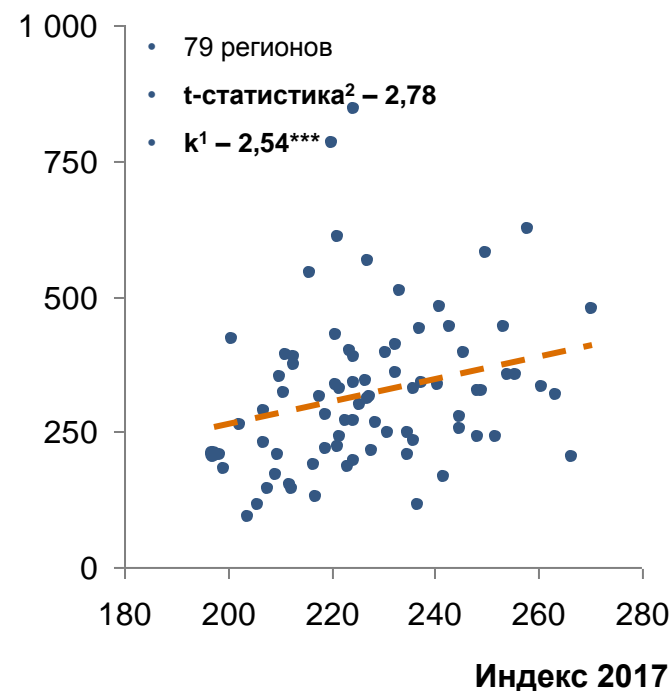
ВРП на д.н. в 2013 году, тыс. руб.



ВРП на д.н. в 2014 году, тыс. руб.



ВРП на д.н. в 2015 году, тыс. руб.



**Рейтинг становится более точным инструментом мониторинга и управления инвестиционным климатом**

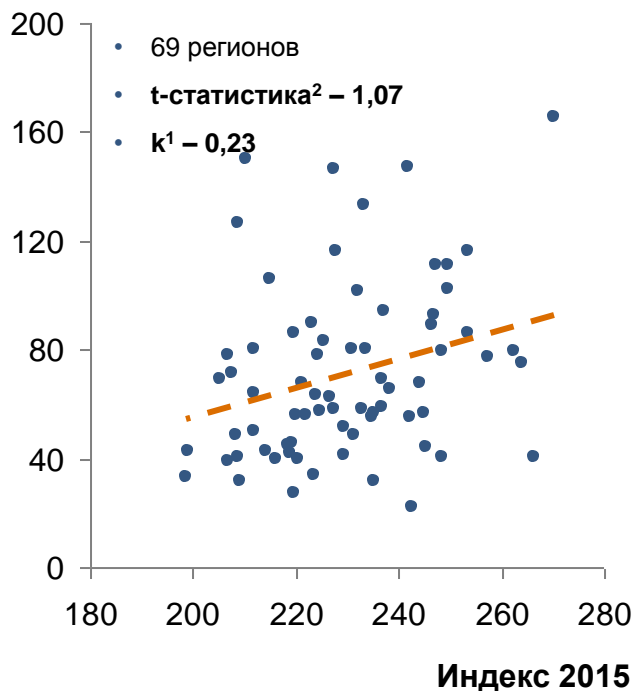
— — - линия тренда

1. коэффициент наклона линии тренда 2. Расчитано методом наименьших модулей

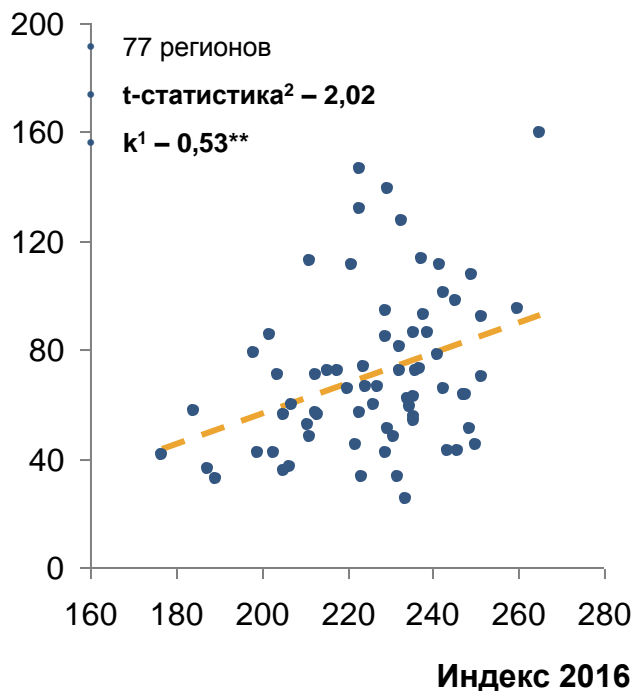
\* - попадает в 90% доверительный интервал \*\* - попадает в 95% доверительный интервал \*\*\* - попадает в 99% доверительный интервал

# Связь Рейтинга и макро-параметров усиливается с каждым годом – пример инвестиций на душу населения

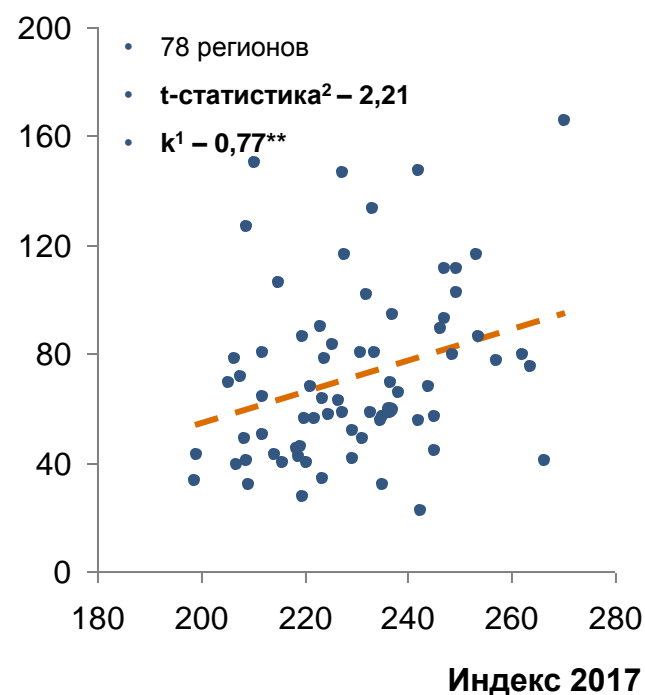
Инвестиции на д.н. в 2014 г., тыс. руб.



Инвестиции на д.н. в 2015 г., тыс. руб.



Инвестиции на д.н. в 2016 г., тыс. руб.



**Рейтинг становится более точным инструментом мониторинга и управления инвестиционным климатом**

— — - линия тренда

1. коэффициент наклона линии тренда 2. Расчитано методом наименьших модулей

\* - попадает в 90% доверительный интервал \*\* - попадает в 95% доверительный интервал \*\*\* - попадает в 99% доверительный интервал

# Изменения методологии Рейтинга-2017 в сравнении с Рейтингом-2016

Раздел методологии	Изменение методологии	Обоснование
1 Г1.3 Выручка на одного занятого на субъектах МСП	<ul style="list-style-type: none"><li>• <b>Исключить из методологии показатель</b> «Выручка (оборот) субъектов малого предпринимательства (включая индивидуальных предпринимателей) в расчете на одного занятого на субъектах малого предпринимательства (включая индивидуальных предпринимателей)»</li></ul>	<ul style="list-style-type: none"><li>• Макроэкономический характер показателя</li></ul>
2 Правило восстановления данных	<ul style="list-style-type: none"><li>• <b>Изменить правила восстановления данных:</b> В случае восстановления данных по показателю для которого есть парный показатель, восстанавливать по среднему значению группы рассчитанного парного показателя. В случае отсутствия парного показателя, и наличия рассчитанного значения в прошлом году, значение восстанавливается по прошлому году, кроме случая регионов из группы «А» по направлению оценки, <b>присвоенного на первой итерации расчета</b>, в которых восстановление происходит по среднему значению по стране, но не лучше, чем в прошлом году. Во всех остальных случаях восстановление данных производится по прошлому году.</li></ul>	<ul style="list-style-type: none"><li>• Повышение объективности Рейтинга</li><li>• Обеспечение преемственности</li></ul>



# Часто задаваемые вопросы

<b>«Неоцененные» значения - «звездочки»</b>	<ul style="list-style-type: none"><li>• Значение восстанавливалось, если не было возможности рассчитать показатель: недостаточное количество качественных ответов</li><li>• В таком случае применялась методология восстановления данных.</li></ul>
<b>Данные использованные для расчета показателей</b>	<ul style="list-style-type: none"><li>• Данные использовались в соответствии с утвержденной методологией</li><li>• Для статистических и фактических показателей использовались данные МЭР</li><li>• Для опросных показателей использовались результаты опросов предпринимателей</li></ul>
<b>Подробная информация о результатах Национального Рейтинга</b>	<ul style="list-style-type: none"><li>• Как и в прошлом году информация будет подготовлена и направлена в регионы ответственным лицам в формате детализированного отчета</li></ul>
<b>Предоставили респондентов менее запрашиваемого - «звездочки»</b>	<ul style="list-style-type: none"><li>• Количество качественных ответов могло быть недостаточно</li><li>• Если респондент отказывался от участия в опросе ему не перезванивали</li><li>• Если респонденту не могли дозвониться, ему перезванивали позднее<ul style="list-style-type: none"><li>– После окончания сроков проведения опросов опрос респондентов прекращался и респондент мог оказаться опрошенным</li></ul></li></ul>
<b>Учет региональных особенностей: климат, продолжительность солнечного дня и пр.</b>	<ul style="list-style-type: none"><li>• Предложения по совершенствованию методологии принимаются для рассмотрения Экспертным советом в установленном порядке</li></ul>

# Ключевые мероприятия Национального рейтинга

---

03.07 – 31.07

Прием апелляций от регионов

17.07 – 04.08

Рассмотрение апелляций от регионов

03.07 – 31.07

Прием предложений по совершенствованию методологии

22.08

Подведение итогов работы апелляционной комиссии

Сентябрь

Сбор респондентов для Национального рейтинга 2018

## Правила приема апелляций

---

Апелляции направляются официальным письмом в адрес Агентства стратегических инициатив по продвижению новых проектов и обязательно дублируются на адрес электронной почты:

[rating@asi.ru](mailto:rating@asi.ru)

## Что дальше?

---

- **Повысить охват оценки региона** = коммуникация и открытый диалог с бизнесом + увеличение деловой активности + методология
- Активизировать работу над **содержательными улучшениями** = целевые модели + коммуникация и открытый диалог с бизнесом
- Конкурс ЛП СЭР



## Представительство АСИ в УрФО

г. Екатеринбург, 8 Марта, 51, оф. 307

тел., факс (343) 228-37-98

e-mail: [ural@asi.ru](mailto:ural@asi.ru)

[www.asi.ru](http://www.asi.ru)